

プライマー散布機

AP5S

取扱説明書

パーツリスト

アトミクス株式会社

# 目次

	ページ
はじめに	3
1. 安全のために	4
1-1. 注意喚起の表示説明	4
1-2. 取扱上の注意（必ずお守り下さい）	5
2. 各部の名称	7
3. 取扱い方法	8
3-1. 準備	8
3-2. スプレー確認	8
3-3. 散布／移動	8
3-4. 調整	9
チップの交換方法	9
ノズル選択表	10
3-5. 洗浄	11
3-6. 保管	11
4. 異常とその対策	12
部品表	15
配管及びボディ	15
ポンプ駆動部	18

## はじめに

- (1) 製品の性能を十分に発揮させ、安全にご使用いただくために、ご使用前に必ずこの「取扱説明書」を熟読し、取り扱いの知識、安全の情報、そして注意事項等を十分にご理解いただき、正しくご使用下さい。
- (2) この機械は、路面標示用プライマーを散布するためのものです。  
更に、この機械は人力にて押し進むことによって、自動的にプライマーを吸い込み、加圧、スプレーすることを特徴とするものです。



- ・ 本書はいつでも読めるよう、使用される方の手元に保管してください。
- ・ 本書を紛失または損傷した場合は、すみやかに当社に発注してください。
- ・ 本機を譲渡されるときは、次の所有者に本書を必ず添付して譲渡してください。
- ・ 製品の改良により、本書の内容の細部において本機と一致しない場合があります。  
ご不明な点やお気づきの点がありましたら、担当営業か最寄りの営業所にお問い合わせください。

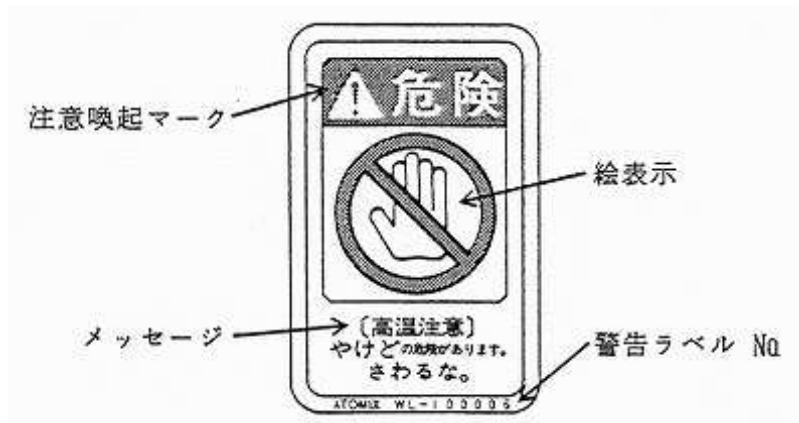
## 1. 安全のために

### 1-1. 注意喚起の表示説明

この章では、本書での「取扱上の注意」及び製品に貼り付けた「警告ラベル」に用いられている注意喚起のための各種の表示についてご説明致します。

これらの表示は、原則として「注意喚起マーク」「絵表示」「メッセージ」からなり、安全にご使用いただくための注意を表したものです。但し、「警告ラベル」には、貼り付けスペースが限られている場合等により、絵表示を省略したものもあります。

注1：同一内容の注意項目に関して、本書での「取扱上の注意」によるものが装置に貼られた「警告ラベル」より詳しく述べられているので、必ず本書にて、その内容を再確認して下さい。



#### (1)注意喚起マーク

注意喚起マークは安全のために、注意を喚起するための項目見出しです。

また、その項目は危険の度合いにより、「危険」「警告」「注意」の3つに区分されて表示しています。

[注意喚起マークの区分と危険度合い]



この表示を守らないと、使用者が死亡又は重傷を負う危険が差し迫って生じることが想定されることを示します。



この指示を守らないと、使用者が死亡又は重傷を負う可能性が想定されることを示します。



この指示を守らないと、使用者が軽傷を追う可能性又は、物的損害のみの発生が想定される内容を示します。

## 1-2. 取扱上の注意（必ずお守り下さい）

この機械で用いる路面標示用プライマーには、一般的に溶剤（シンナー）が含まれているため、下記の点に注意して下さい。又、その他は用いる路面標示用プライマーの注意書きに従って取り扱って下さい。

### ⚠ 危険



- ・火気厳禁  
危険物をスプレーするときは、火気を近づけたり、火気の近くで行うと、引火して火災の危険があります。
- ・静電気注意（ハンドマーカ使用時）  
スプレーの際に、高圧の静電気を発生します。

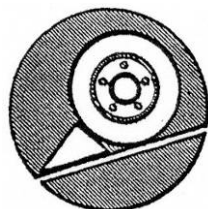
### ⚠ 警告



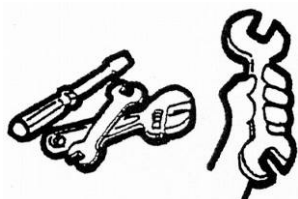
- ・工事区域外での使用の禁止  
本製品を使用するときは、災害防止のため一般車両及び通行人の通行を規制した工事区域内でご使用下さい。



- ・ペイントガンの人に向けるな  
（ペイント用ハンドマーカの場合）  
人に向けてスプレーすると、人体に障害を与える危険があります。絶対に人に向けてペイントを吐出させないで下さい。



- ・坂道に止めるときは輪止めをすること  
不意に動き出して、災害の危険があります。  
走行用動力源を持つ施工機（自走式）は、平坦地でも危険性があるので、止めておく時は、必ず輪止めをすること。



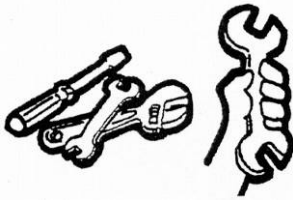
- ・装置の始業点検／修理  
作業前に、装置の点検を行って下さい。老朽、損傷部分があれば修理を行って下さい。  
そのままにしておくと、思わぬ事故のもとになります。

## ⚠ 注意



### ・服装の注意

装置を操作するときは、必ず作業にあった安全具を着用し、体にあつた作業服を着用して下さい。  
やけど、けがをする危険性があります。



### ・装置の点検整備

装置の定期点検は、必ず実施して下さい。

☆ 装置を取扱う上での主な注意事項は以上ですが、作業中はこれら以外にも各種の注意事項が必要とされますので、それらに対しても十分に安全に留意して、装置をお使い下さい。

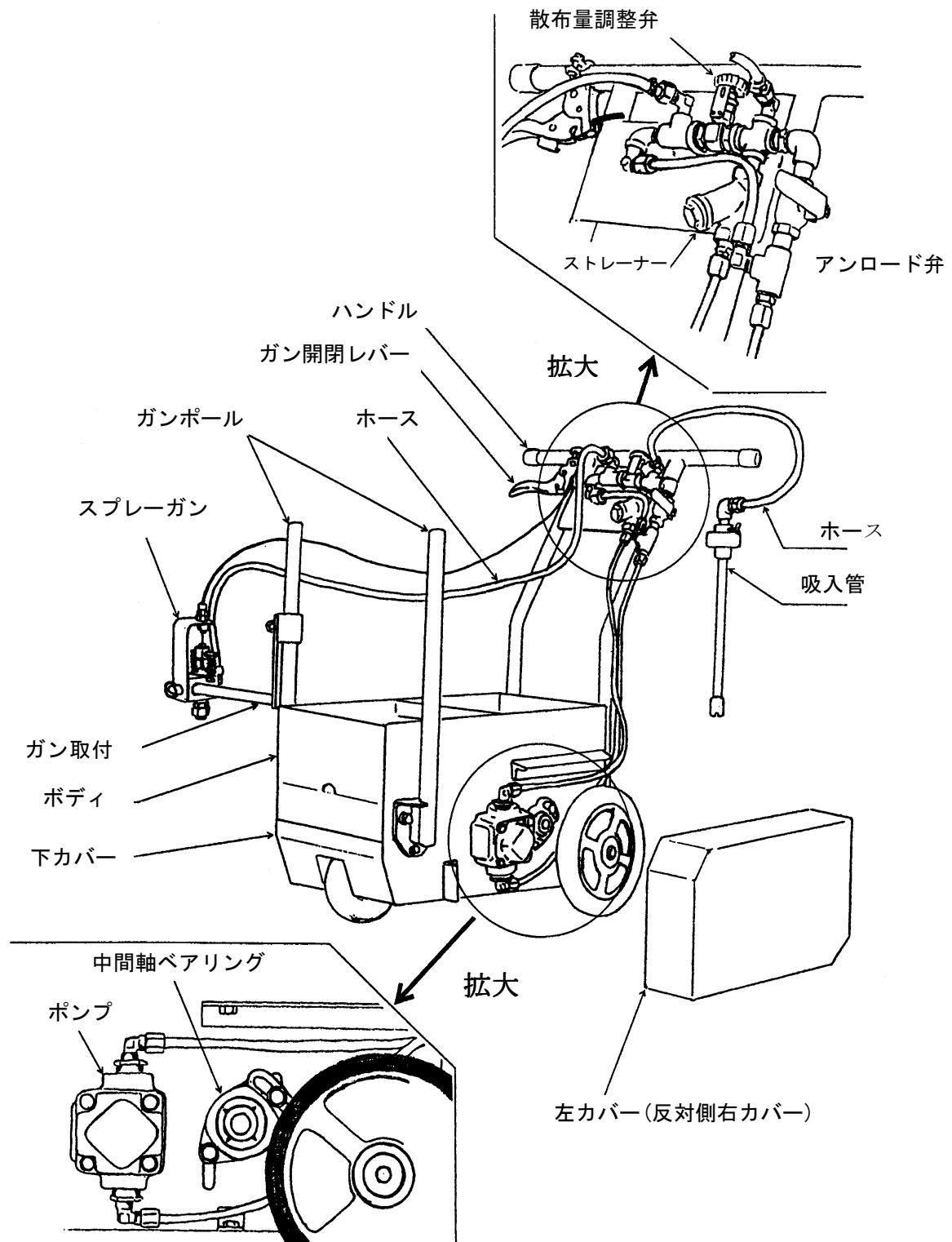
### 1-3. 警告ラベル

本装置には、下記の警告ラベルが貼り付けられています。

これらの警告ラベルは、いつもきれいにしておいて下さい。破損したり、はがれたりした場合は、再度貼り付けて下さい。



## 2. 各部の名称



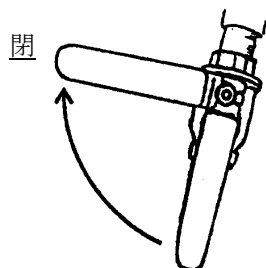
注. ポンプの形状は、図と異なる場合があります。

### 3. 取扱い方法

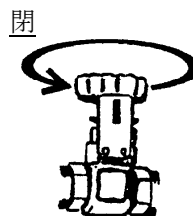
#### 3-1. 準備

注意：使用する材料は、弊社路面標示用アトムプライマーNo.1 及びその相当品としています。

- (1) プライマー缶を載せて、吸入管を缶の口に差し込み、固定します。
- (2) アンロード弁・散布量調整弁が閉まっている事を確認して下さい。  
(開いていたら閉めて下さい。)



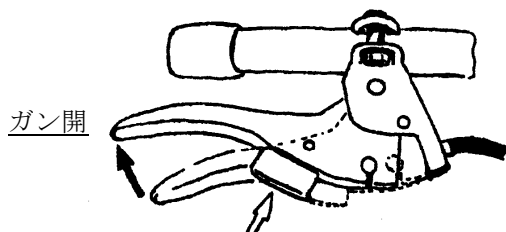
アンロード弁



流量調整弁

#### 3-2. スプレー確認

- (1) ガン開閉レバーを握ってガンを開き、施工機を押して下さい。  
缶からプライマーが吸い込まれ、ガンから出る事が確認できたら、ガン開閉レバーを放して（ロック解除）ガンを閉じて下さい。（5メートル程押せば、確認できます。）



押す(ロック解除)→ガン閉まる

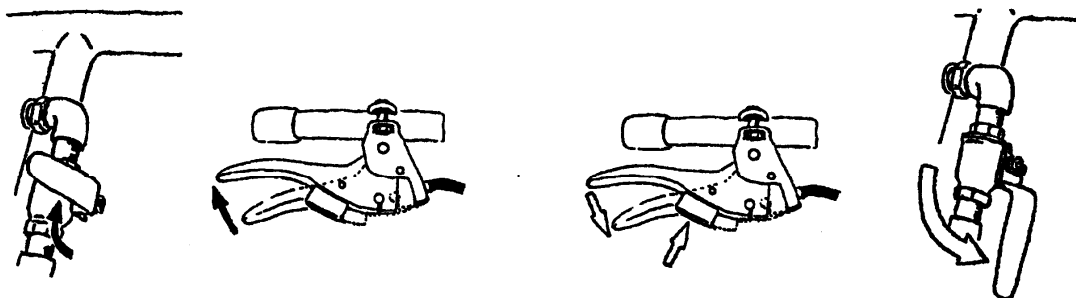
#### 3-3. 散布／移動

##### (1) 散布

開始：アンロード弁を閉じて散布機を押し進み、ガン開閉レバーを握ればスプレーできます。  
停止：スプレーを止めるときは、ガン開閉レバーを放せば止まります。

スプレー開始

スプレー停止



- (2) 移動：スプレーをしないで移動するときは、必ずアンロード弁を開けてください。  
このことは、楽に移動ができるとともに、ポンプ寿命を長くするためです。

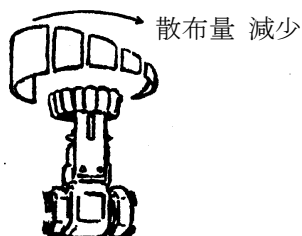
注意：その日の作業が継続する時は、吸入管をプライマー缶に差し込んだままにして下さい。



### 3-4. 調整

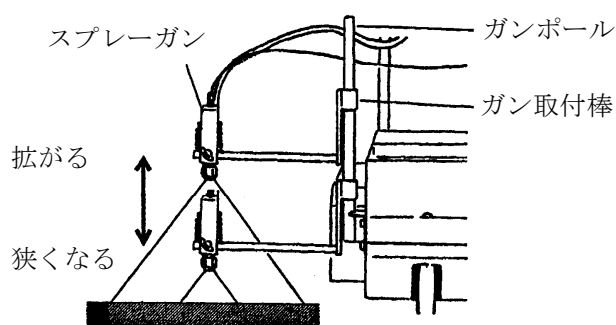
#### (1) 散布量

散布量は、散布量調整弁の開閉により調整出来ます。  
散布量の多い時は調整弁を開けて下さい。



#### (2) スプレー幅

スプレー幅は、ガン取付棒を上下して調節して下さい。



#### (3) チップの交換による方法

(1) (2) の方法で、調整しきれない場合は、用途にあったチップへの交換をお薦めします。

#### チップの交換方法

- ① アンロード弁を開けて、ガンを上向きにした状態で、ガンを開けてください。
- ② 袋ナットを外すと、チップ・チップパッキンを取り出すことができます。
- ③ 使用したいチップを図の順序で取り付けて、袋ナットを締めてください。
- ④ ガンを閉じて、ガンを下向きにして、漏れがないことを確認してください。漏れるようであれば、袋ナットを更に締めてください。
- ⑤ 外したチップは必ずシンナーで洗浄してください。そのままにしておくとプライマーが固まってチップがつまり、良好なスプレーパターンを得られなくなることがあります。  
尚、チップの選定は次頁の表1を参考にしてください。

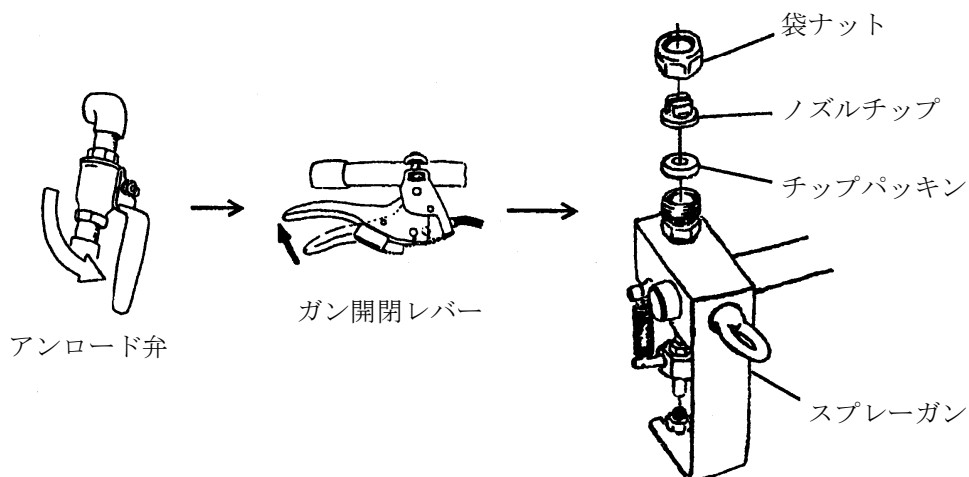


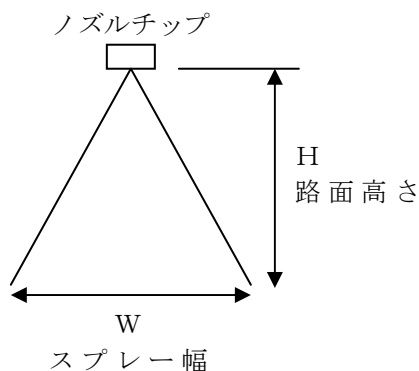
表 1 . ノズル選択表

	標準	オプション		
チップ No	11006	11003	8006	8003
散布量 (g/m)	30			
	25			
	20			
	15			
	10			

注 1 : 表 1 は、アトム路面標示用 No.1 プライマーを使用して得られたノズル特性です。  
吐出量は気温、プライマーの種類等により変化しますので、この表は目安として下さい。

注 2 : 表 1 の斜線部は各ノズルチップの使用範囲を示します。  
(ただし散布量の範囲は散布量調整弁で調整する必要があります。)

注 3 : ノズルチップは 110° と 80° 系列があり下のような特性を示します。  
110 系列……W / H = 2 . 3  
80 系列………W / H = 1 . 6  
ただし、この数値は散布量調整弁を全閉にした時の値です。散布量を減少させるために、この弁を開けると W は減少します。



### 3-5 洗浄

注意：作業終了後の洗浄は、必ず実施して下さい。

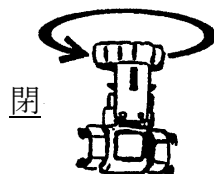
未洗浄のまま放置しますと、プライマーが固着し、機器損傷原因となります。

洗浄には、アトミクス(株)製 路面標示用No.1 プライマーをご使用になった場合は、アトミクス(株)製 合成シンナーNo.2 をご使用ください。ただし、使用する路面標示用プライマーによっては特別なシンナーが必要な場合がありますので、ご使用のプライマーのメーカーにお問い合わせください。

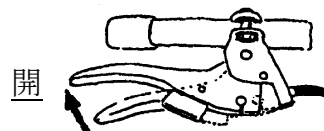
- (1) アンロード弁・散布量調整弁を閉じ、吸入管をプライマー缶から出し、ガンを開けて 10 メートルほど押し配管・ホース内のプライマーを抜きます。



アンロード弁

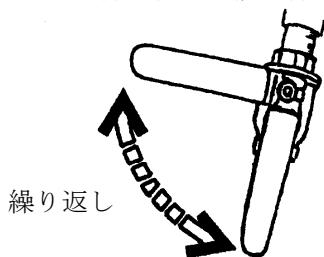


流量調整弁



ガン開閉レバー

- (2) シンナー缶を載せて、吸入管をシンナー缶の口に差し込みます。
- (3) ガンを空缶にうけ、ガン開けたまま、しばらく押ししてください。ガンからシンナーを捨て吹きしながら、アンロード弁・散布量調整弁の開閉を各 5 回行ってください。



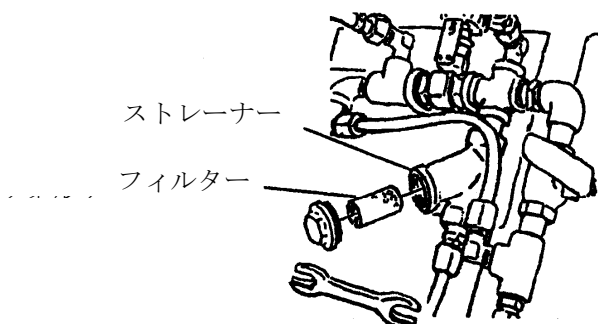
繰り返し



- (4) 洗浄後保管される場合は、ガンを閉めて、吸入管をシンナー缶に差し込んだまま、シンナーを抜かず保管してください。次回使用するときは、(1)の手順でシンナーを抜いてからお使いください。

### 3-6 保管

- (1) 1 週間以上使わないで保管するときは、洗浄してください。(3-5. 洗浄を参牌)
- (2) ストレーナーの中に入っているフィルターも洗浄して下さい。フィルターは図のように取り出して洗浄して下さい。



- (3) 長期間保管されるときには、風湿しがよく、直射日光のあたらない場所において下さい。

#### 4. 異常とその対策

(1) 現象：プライマー（シンナー）を吸い込まない。

原因1：プライマー（シンナー）が缶の中にある。

対策：プライマー（シンナー）の補充。

原因2：アンロード弁が開いている。

対策：アンロード弁を閉めてください。

原因3：散布量調整弁を開けすぎている。

対策：散布量調整弁を閉めてください。



アンロード弁



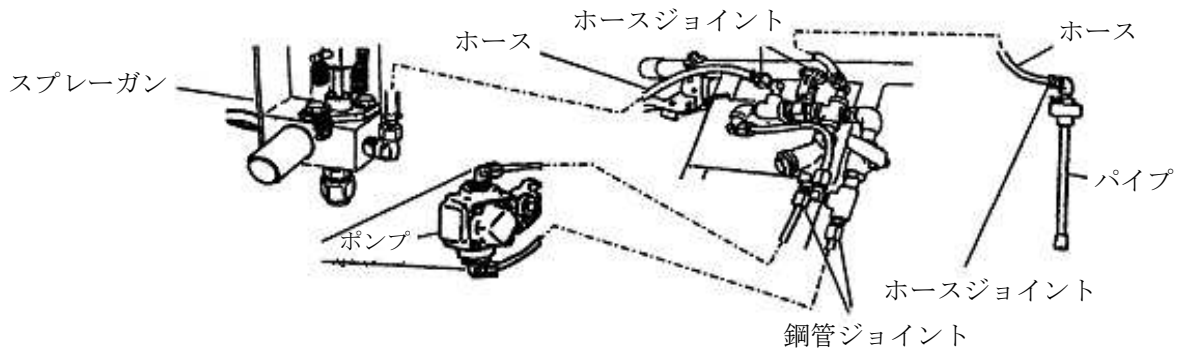
流量調整弁

原因4：吸入部でエアを吸っている。

対策：ホース、ホースジョイント、銅管ジョイントにゆるみや

漏れがないか点検してください。ジョイントからゆるみ漏があれば、

締めてください。ホースが傷ついているときは、交換してください。



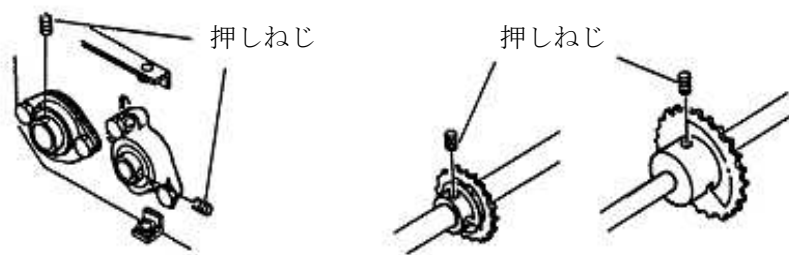
原因5：フィルターが詰まっている。

対策：フィルターを洗浄してください。（3-6. 保管（2）参頼）

原因6：ポンプが回っていない。

対策：ベアリングと軸、軸とスプロケットが滑っていないかを確認してください。

滑っているところがあったら、押しネジを締めてください。



原因7：ポンプ／磨耗及び損傷による能力低下。

対策：ポンプのメンテナンスが必要です。当社にお問い合わせください。

原因8：プライマーの粘度が高すぎる。

対策：通常のアトミクス(株)製 路面標示用No.1 プライマーでは問題ありませんが、プライマーの種類によっては粘度が高いものもありますので、メーカーにお問い合わせください。

(2) 現象：スプレーパターンが拡がらない。

原因1：プライマー（シンナー）が吸い込まれていない。

対策：(1)と同じ。

原因2：チップに汚れがつかまっている。

対策：チップを洗浄してください。（3-4. 調整 (3) 参照）

(3) 現象：ボディの中から大きな音がする。

原因1：チェーンが、弛んでいる。又は、張り過ぎている。

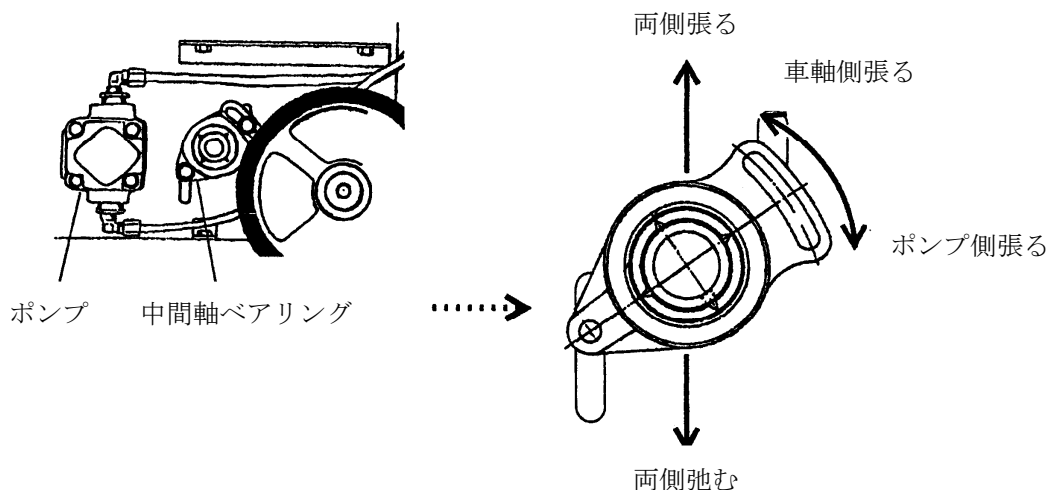
対策：チェーンの張りを調整してください。

①左右のカバーを外してください。

②中間軸ベアリングのボルト（4本）を少し緩めてください。

③左右のベアリングを同時に動かして、張りを調整してください。

④調整が終わったら、ボルト全部を締め、左右のカバーをします。



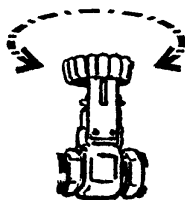
(4) 現象：散布量が変わらない。

原因1：散布量調整弁がつまっている。

対策：散布量調整弁を何回か締めたり緩めたりする事を繰り返してください。

それでも変わらない時は、シンナーで洗浄してください。

繰り返し



流量調整弁

(5) 現象：ガンからプライマーが漏れる。

原因1：袋ナットが締まっていない。

対策：袋ナットを閉めてください。（3-4. 調整（3）参牌）

原因2：チップパッキンを入れ忘れている。

対策：チップパッキンを入れてください。

原因3：チップパッキンが変形して、シール性がない。

対策：チップパッキンを交換してください。

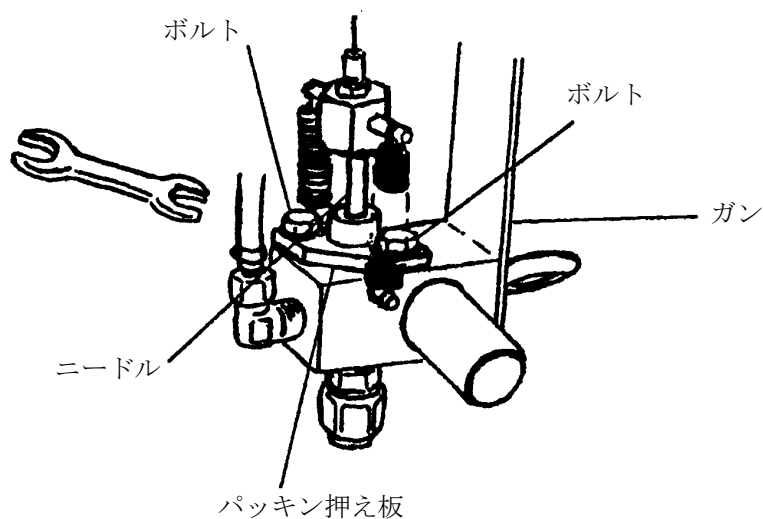
原因4：ニードルの後ろからプライマー滴れている。

対策：ニードルの後ろでパッキンを押さえている板を、締めてください。

ボルト2本を交互に、1/6回転ずつ、締めて様子を見てください。

締めすぎると、ガン開閉レバーが重くなりますので注意してください。

それでも漏れる場合は、ガン内部のパッキンを交換してください。



## 部 品 表

《部品の御注文について》

☆部品の御注文の際は、 [ (部品番号) - (部品名称) - (必要個数) ] を、お知らせ下さい。

例)

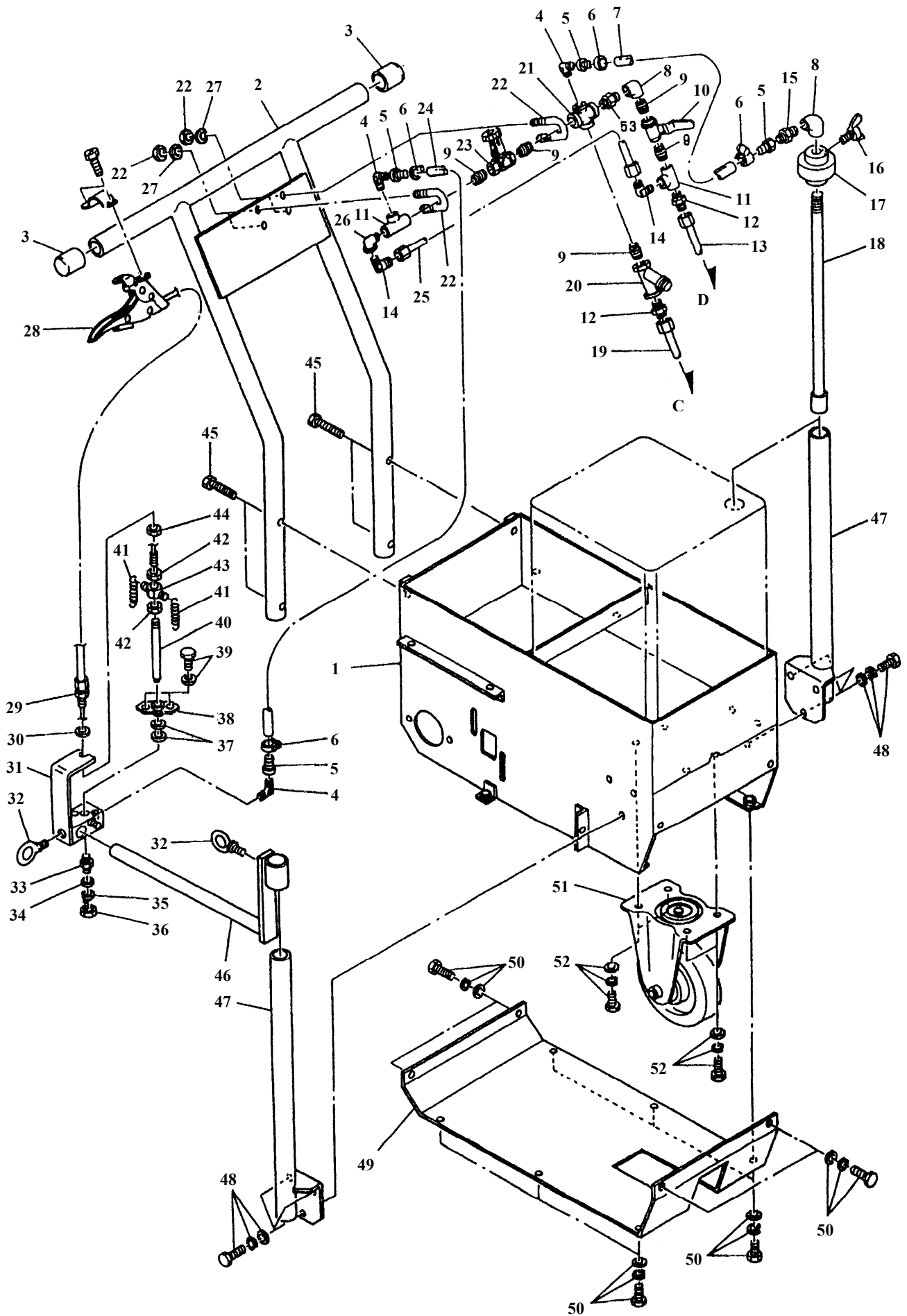
サクションホースを2本ご注文の時

[ APS-007、 吸入ホース、 2 ]  
 (部品番号) - (部品名称) - (個数)

見出番号 Key No.	部品番号 Part No.	部品名称 Part Name	備考 Remark	個数 Q'ty
1	APS-001	ボディー Body		1
2	APS-002	ハンドル Handle		1
3	APS-003	ゴムキャップ Grip	1/4"	2
4	APS-004	L字型ホースユニオン Hose Union		3
5	APS-005	竹の子 Hose Joint		4
6	APS-006	ホースバンド Hose Band	1/4"	4
* 7	<b><u>APS-007</u></b>	<b><u>吸入ホース</u></b> Suction Hose		1

なお見出番号に "\*" 印がついているものは、消耗品です。

配管及びボディ Pipings and Frames

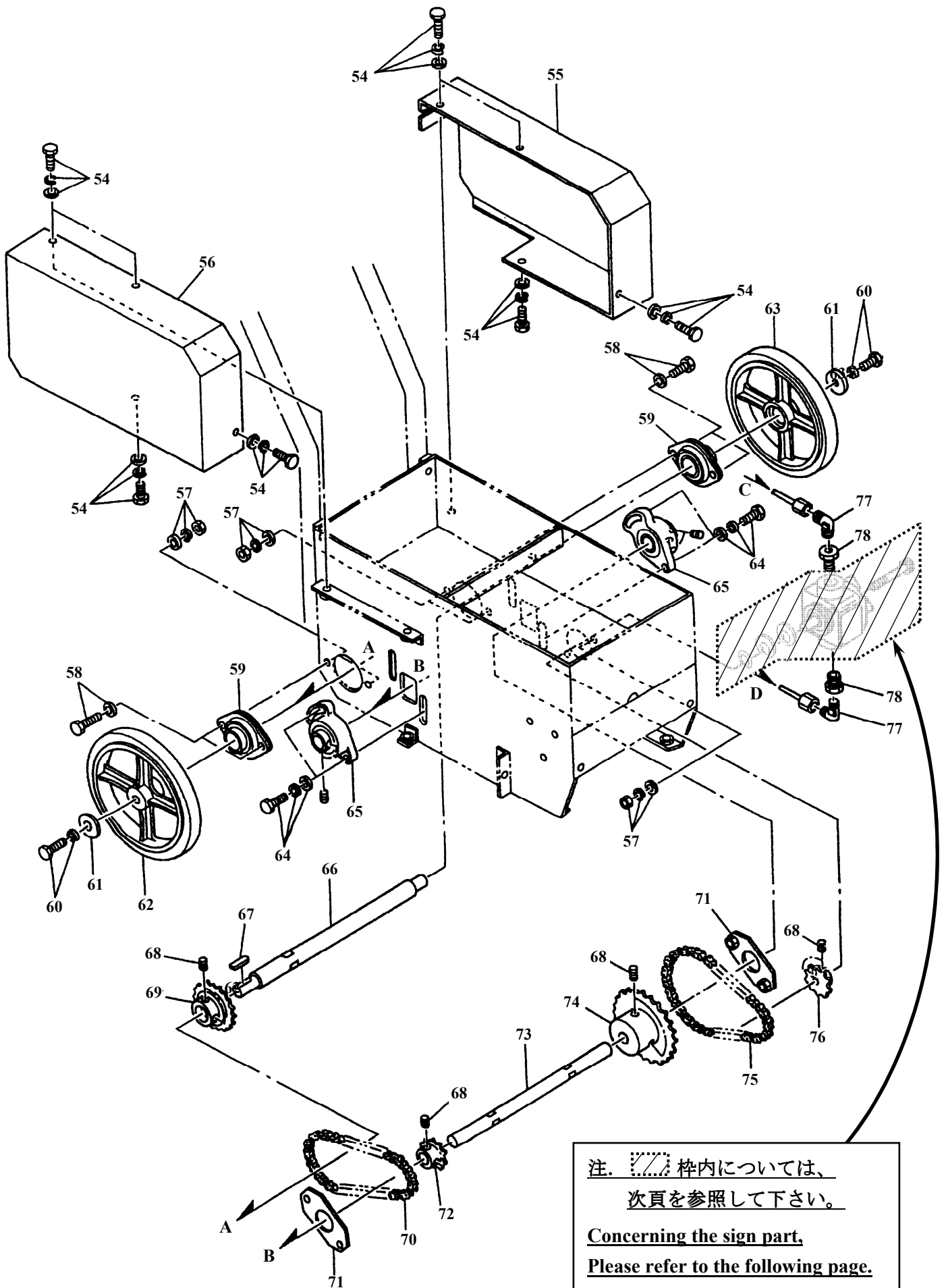





配管及びボディ Pipings and Frames

見出番号 Key No.	部品番号 Part No.	部品名称 Part Name	備考 Remark	個数 Q'ty
1	APS-001	ボディ	Body	1
2	APS-002	ハンドル	Handle	1
3	APS-003	ゴムキャップ	Grip	2
4	APS-004	L字型ホースユニオン	Hose Union	3
5	APS-005	竹の子	Hose Joint	4
6	APS-006	ホースバンド	Hose Band	4
* 7	APS-007	吸入ホース	Suction Hose	1
8	APS-008	エルボ	Elbow	2
9	APS-009	低圧ニップル	Nipple	5
* 10	APS-010	アンロード弁	Ball Valve	1
11	APS-011	ティー	Tee	2
12	APS-012	銅管ジョイント	Copper Pipe Joint	2
13	APS-013	銅配管-1	Copper Pipe-1	1
14	APS-014	L字型銅管ジョイント	Copper Pipe Joint	2
15	APS-015	ホースユニオン	Hose Union	1
16	APS-016	ちょうボルト	Wing Bolt	1
17	APS-017	吸い口押さえ	Fixer	1
18	APS-018	吸入管	Suction Pipe	1
19	APS-019	銅配管-2	Copper Pipe-2	1
20	APS-020	Y型ストレーナ	Strainer	1
21	APS-021	クロス	Cross Joint	1
22	APS-022	Uボルト	U-Bolt	2
* 23	APS-023	散布量調整弁	Needle Valve	1
* 24	APS-024	吐出ホース	Hose	1
25	APS-025	銅配管-3	Copper Pipe-3	1
26	APS-026	ストリートエルボ	Street Elbow	1
27	APS-027	平座金	Washer	4
28	APS-028	ガン開閉レバー	Lever	1
* 29	APS-029	ワイヤー	Wire	1
30	APS-030	平座金	Washer	1
31	APS-031	ガンボディ	Spray Gun Body	1
32	APS-032	アイボルト	Eye Bolt	1
33	APS-033	ノズルボディ	Nozzle Body	1
* 34	APS-034	チップパッキン	Tip Packing	1
* 35	APS-035	ノズルチップ	Nozzle Tip	1
36	APS-036	袋ナット	Nozzle Cap	1
* 37	APS-037	パッキン	Packing	2
38	APS-038	パッキン押さえ	Bushing	1
39	APS-039	ボルト・平座金	Bolt,Washer	2
40	APS-040	ニードル	Needle	1
41	APS-041	引張バネ	Spring	2
42	APS-042	ナット	Nut	2
43	APS-043	ワイヤージョイント	Wire Joint	1
44	APS-044	ナット	Nut	1
45	APS-045	ボルト	Bolt	4
46	APS-046	ガン取付棒	Arm	1
47	APS-047	ガンポール	Gun-Pole	2
48	APS-048	ボルト・平座金・バネ座金	Bolt,Washer,Spring Washer	6
49	APS-049	下カバー	Under Cover	1
50	APS-050	ボルト・平座金・バネ座金	Bolt,Washer,Spring Washer	10
* 51	APS-051	前輪	Front Wheel	1
52	APS-052	ボルト・平座金・バネ座金	Bolt,Washer,Spring Washer	4
53	APS-053	高圧ニップル	Nipple	1

ポンプ駆動部 Driving system of pump



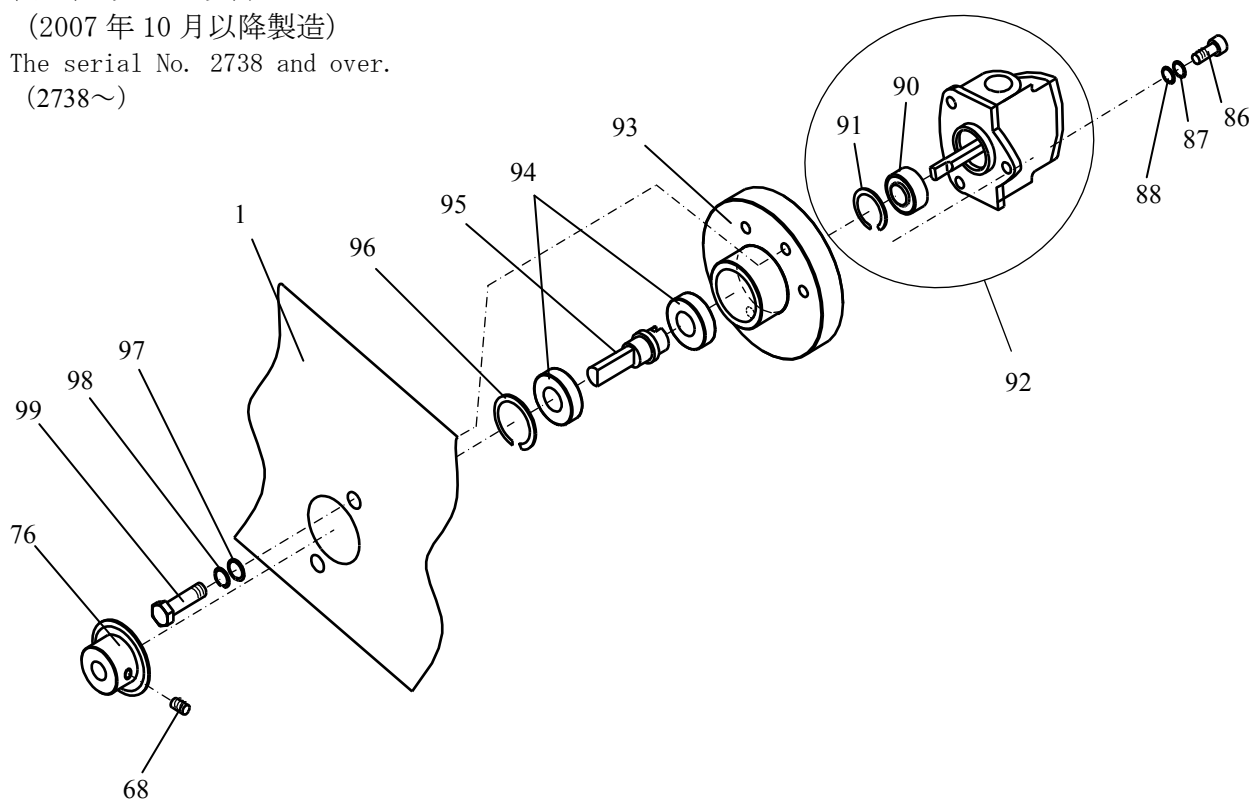
注.  枠内については、  
次頁を参照して下さい。  
**Concerning the sign part,**  
**Please refer to the following page.**

製造番号 2738 以降

(2007 年 10 月以降製造)

The serial No. 2738 and over.

(2738~)

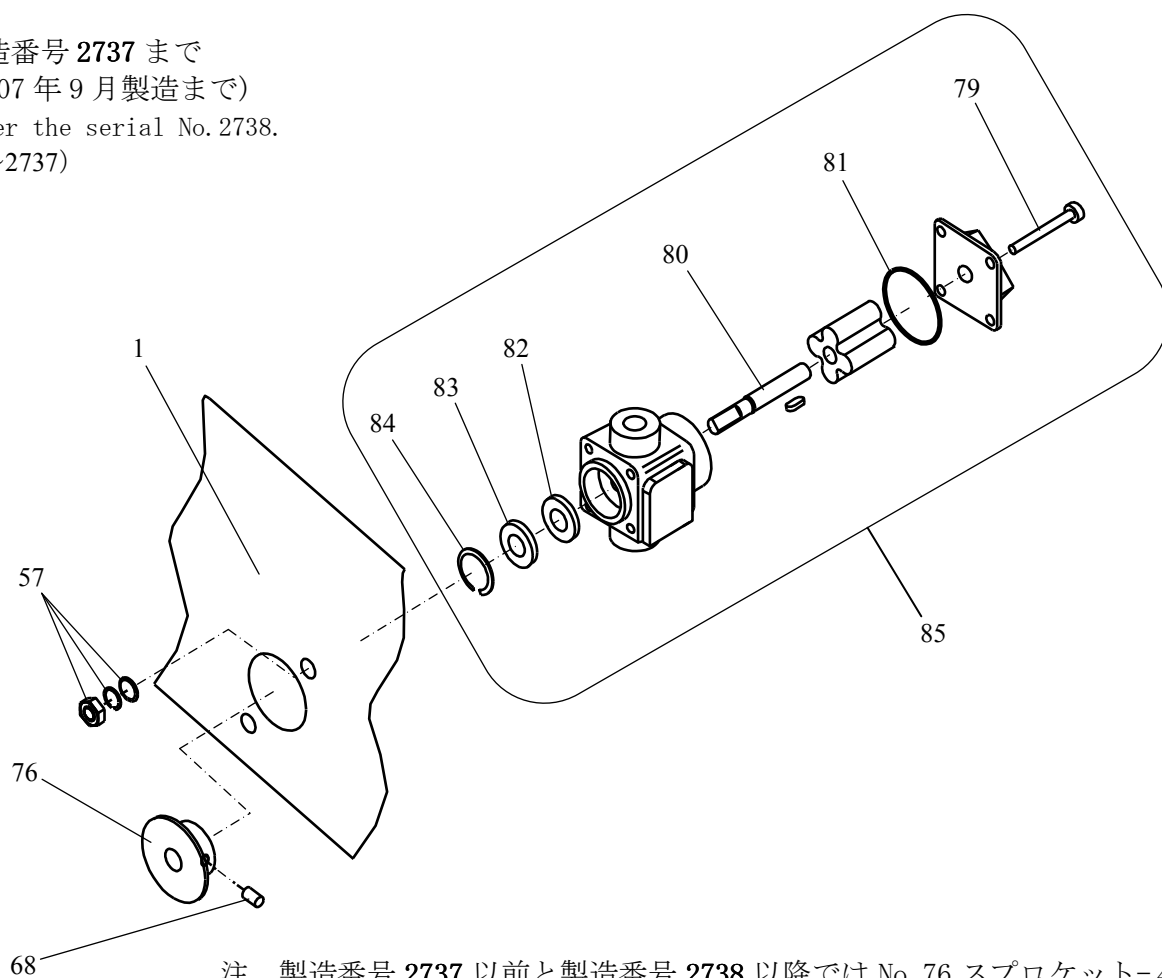


製造番号 2737 まで

(2007 年 9 月製造まで)

Under the serial No. 2738.

(~2737)



注. 製造番号 2737 以前と製造番号 2738 以降では No. 76 スプロケット-4 の取り付け方向が異なります。

In the case of installing the Sprocket (76), its direction was changed as above figures from the machine of serial No.2738.

ポンプ駆動部 Driving system of pump

見出番号 Key No.	部品番号 Part No.	部品名称 Part Name	備考 Remark	個数 Q'ty	
54	APS-054	ボルト・平座金・バネ座金	Bolt,Washer,Spring Washer	M 6	8
55	APS-055	左カバー	Cover(L)		1
56	APS-056	右カバー	Cover(R)		1
57	APS-057	ナット・平座金・バネ座金	Nut,Washer,Spring Washer	M 8	6
58	APS-058	ボルト・平座金	Bolt,Washer	M 8	4
* 59	APS-059	ベアリング	Bearing	φ 25	2
60	APS-060	ボルト・バネ座金	Bolt,Spring Washer	M 8	2
61	APS-061	座金	Washer		2
* 62	APS-062	後車輪 (右)	Rear Wheel(R)	φ 200	1
* 63	APS-063	後車輪 (左)	Rear Wheel(L)	φ 200	1
64	APS-064	ボルト・平座金・バネ座金	Bolt,Washer,Spring Washer	M 8	4
* 65	APS-065	ベアリング	Bearing	φ 17	2
66	APS-066	車軸	Axle	φ 25	1
67	APS-067	キー	Key	5×5	1
68	APS-068	押しネジ	Screw	M 6	8
69	APS-069	スプロケットー 1	Sprocket-1	車軸 20T	1
70	APS-070	チェーンー 1	Chain-1	410,35 ピン	1
71	APS-071	ベアリング取付板	Plate		2
72	APS-072	スプロケットー 2	Sprocket-2	中間軸 10T	1
73	APS-073	中間軸	Shaft	φ 17	1
74	APS-074	スプロケットー 3	Sprocket-3	中間軸 28T	1
75	APS-075	チェーンー 2	Chain-2	410,36 ピン	1
76	APS-076	スプロケットー 4	Sprocket-4	ポンプ 10T	1
77	APS-077	L字型銅管ジョイント	Copper Pipe Joint	1/4"× φ 8	2
78	APS-078	ブッシング	Bushing	1/4"-3/8"	2
<b>以下の 79～85 までは製造番号 2737 までに適用。</b>					
<b><u>The parts between 79 and 85 are for machines of S.N. under 2738.</u></b>					
79	APS-079	ボルト	Bolt	M 8 × 6 5	2
80	APS-080	軸	Shaft		1
* 81	APS-081	オーリング	O-Ring		1
* 82	APS-082	シール	Seal		1
* 83	APS-083	ベアリング	Bearing		1
* 84	APS-084	止め輪	Retaining Ring		1
* 85	APS-085	ポンプ組	Pump Assembly		1
<b>以下の 86～98 までは製造番号 2738 以降に適用。</b>					
<b><u>The parts between 86 and 98 are for machines of S.N. over 2737.</u></b>					
86	APS-086	ボルト	Bolt	M 6 × 1 5	3
87	APS-087	バネ座金	Spring Washer	M 6	3
88	APS-088	平座金	Washer	M 6	3
* 90	APS-090	シール	Seal		1
* 91	APS-091	止め輪	Retaining Ring	Φ 25	1
* 92	APS-092	ポンプ組	Pump Assembly		1
93	APS-093	ハウジング	Housing		1
* 94	APS-094	ベアリング	Bearing	6002UU	2
* 95	APS-095	軸	Shaft		1
* 96	APS-096	止め輪	Retaining Ring	Φ 32	1
97	APS-097	平座金	Washer	M 8	2
98	APS-098	バネ座金	Spring Washer	M 8	2
99	APS-099	六角ボルト	Bolt	M 8 × 2 5	2